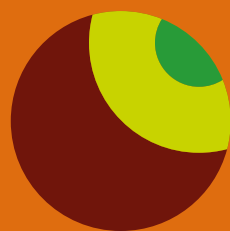


Meldcode huiselijk geweld en kindermishandeling



AERES
VMBO

Voorwoord

Sinds 1 juli 2013 zijn beroepskrachten verplicht de Meldcode Huiselijk Geweld en Kindermishandeling te gebruiken bij vermoedens van geweld in huiselijke kring of kindermishandeling. Deze meldcode bestaat uit een stappenplan dat helpt bij vroegtijdige signalering, het zorgvuldig nemen van beslissingen en het correct omgaan met meldingen.

De Meldcode Huiselijk Geweld en kindermishandeling is onlangs verbeterd en aangescherpt. Er is een afwegingskader in opgenomen waardoor de beslissing om al dan niet te melden bij Veilig Thuis ondersteund wordt. De eigen hulpverlening wordt erin betrokken. Organisaties waarop de meldcode van toepassing is wordt geadviseerd om een Aandachtsfunctionaris aan te stellen. Het bevoegd gezag (bestuur en directie) moet altijd op de hoogte zijn van een melding binnen de meldcode. Een school dient een protocol Meldcode Huiselijk Geweld en Kindermishandeling te hebben waarin is vastgelegd wie wat waar wanneer en hoe doet met betrekking tot (vermoedens van) Huiselijk geweld en/of Kindermishandeling.

In dit document is beschreven op welke wijze binnen Aeres VMBO wordt omgegaan met het melden van (vermoedens van) huiselijk geweld en kindermishandeling. Het beschrijft concreet en nauwkeurig de stappen in de ondersteuningsroute.

De meldcode heeft tot doel leerlingen, die te maken hebben met een vorm van geweld of mishandeling, eerder passende hulp te bieden en geeft professionals houvast bij het signaleren en in gang zetten van interventies zodat er een einde komt aan de (bedreigende) situatie.

Inhoud

Inhoud

1	Uitvoering	4
1.1.	Definities	4
1.2.	Stappenplan	5
	Stap 1: signaleren en in kaart brengen van signalen	6
	Stap 2: collegiale consultatie en/of overleg met Veilig Thuis	6
	Stap 3: gesprek met de leerling en ouder(s)/ verzorger(s)	7
	Stap 4: wegen	7
	Stap 5: beslissen	8
	Stap 6: volgen en nazorg	8
	Bijlage 1 Taken en verantwoordelijkheden	10
	Bijlage 2 Toelichting van de meldnormen bij Veilig Thuis	12

1 Uitvoering

1.1. Definities

Leerlingen:	Alle leerlingen die op school staan ingeschreven;
School:	Aeres VMBO en Aeres Praktijkonderwijs met scholen in Almere, Bilthoven, Ede, Emmeloord, Lelystad, Maartensdijk, Nijkerk en Velp;
Schoolleiding:	De directeur en teamleiders van de school;
Huiselijk geweld:	Geweld dat is gepleegd door iemand uit de huiselijke kring van het slachtoffer. De term 'huiselijk geweld' verwijst naar de relatie tussen pleger en slachtoffer. Het gaat dan om partners, ex-partners, gezinsleden, familieleden en huisvrienden. Er is bij huiselijk geweld meestal sprake van een machtsverschil, waarbij het slachtoffer afhankelijk is van de pleger. Het geweld kan zowel lichamelijk zijn als seksueel of psychisch.
Kindermishandeling:	Een vorm van huiselijk geweld. 'Elke vorm van voor de minderjarige bedreigende of gewelddadige interactie van fysieke, psychische of seksuele aard, die de ouders of andere personen, ten opzichte van wie de minderjarige in een relatie van afhankelijkheid of van onvrijheid staat, actief of passief opdringen, waardoor ernstige schade wordt berokkend of dreigt te worden berokkend aan de minderjarige in de vorm van fysiek of psychisch letsel.'
Verwijsindex (VIR):	Een systeem waarin hulpverleners en andere professionals de persoonsgegevens registreren van de jongeren (tot 23 jaar) waarover zij zich zorgen maken. Deze registratie bevat geen inhoudelijke informatie. Duidelijk wordt dan welke andere hulpverlener zich mogelijk ook actief met de situatie van dit kind (jongere) bezig houdt. Met het afgeven van een signaal in de verwijsindex, wordt het netwerk rondom een kind/jongere in beeld gebracht. Het zorgt ervoor dat de hulpverleners elkaar snel weten te vinden.
Zorg- en adviesteam (ZAT):	Een multidisciplinair overleg met meerdere functies, waaronder casuïstiekoverleg, advisering en consultatie en monitoring van leerlingenzorg.
Aandachtsfunctionaris:	De Aandachtsfunctionaris heeft een adviserende rol richting de beleidsontwikkeling en een coördinerende rol bij de uitvoering van de stappen van de meldcode indien er een vermoeden is van kindermishandeling/huiselijk geweld.

1.2. Stappenplan

De scholen van Aeres VMBO hanteren het basismodel van de Meldcode huiselijk geweld en kindermishandeling. Het basismodel Meldcode biedt een stappenplan voor het handelen bij signalen of vermoedens van huiselijk geweld en kindermishandeling waarbij leerlingen van Aeres VMBO zijn betrokken. Van de opeenvolging van beschreven stappen kan worden afgeweken op grond van specifieke factoren. Zo kan er vanuit de begeleidingsrelatie al eerder contact zijn met ouders/verzorgers dan bij stap 3. Of kan er vanuit de weging van de ernst van een signaal na stap 1 via consultatie worden overgegaan tot melding.

Ook geldt het volgende: het basismodel Meldcode gaat uit van het al dan niet wegnemen van “zorgen” om tot een volgende stap over te gaan. Het kan zijn dat signalen niet worden bevestigd, maar dat de “zorgen” van een personeelslid blijven bestaan. Dit kan een reden zijn om toch tot een volgende stap over te gaan.

Belangrijk is in het hele proces te zorgen voor goede verslaglegging van signalen, gesprekken, de genomen stappen en besluiten. Deze informatie is nodig wanneer er wordt besloten om over te gaan tot een melding bij Veilig Thuis. Het gespreksformulier in Eduarte kan hiervoor worden gebruikt.

De vijf stappen uit de Meldcode huiselijk geweld en kindermishandeling zijn (zie figuur 1):



Figuur 1: Stappen van de Meldcode

- 1 In kaart brengen van signalen.
- 2 Overleggen met een (deskundige) collega en/of evt. (anoniem) Veilig Thuis.
- 3 Gesprek met de leerling en ouder(s)/ verzorger(s).
- 4 Wegen.
- 5 Beslissen. Er worden twee beslissingen genomen in de genoemde volgorde: 1) Is melding bij Veilig Thuis noodzakelijk? 2) Is hulpverlening (ook) mogelijk?

Als melding bij Veilig Thuis noodzakelijk blijkt aan de hand van de vijf afwegingsvragen, moet de tweede vraag over eventuele hulp in overleg met betrokkenen en Veilig Thuis beantwoord worden.

Stap 1: signaleren en in kaart brengen van signalen

Het signaleren van belemmeringen in de ontwikkeling van leerlingen vormt een belangrijk onderdeel van de beroepshouding van docenten en mentoren/studieloopbaanbegeleiders. Het is dan ook aan docenten en mentoren/studieloopbaanbegeleiders om een leerling goed te volgen.

Wat de achterliggende oorzaak is van signalen, is lang niet altijd meteen duidelijk. Veel signalen kunnen wijzen op huiselijk geweld of kindermishandeling, maar kunnen ook met andere dingen te maken hebben.

Wie:

Alle medewerkers op de school

Wat:

- Signaleren van huiselijk geweld en mishandeling.
- Noteren van concreet waarneembare gedrag / signalen. Gebruik hiervoor het gespreksformulier in Eduarte. Wees zo specifiek mogelijk: wat zijn de signalen, wanneer komen ze voor, wie merkt ze op, met wie is het besproken?
- Bespreken van signalen met collega's.
- Melden signalen aan aandachtsfunctionaris.

Vervolg:

Zie stap 2.

Stap 2: collegiale consultatie en/of overleg met Veilig Thuis

Wie:

Alle medewerkers op de school

Wat:

Vermoedens van huiselijk geweld of kindermishandeling worden gedeeld met het team/ collega's en met de aandachtsfunctionaris Huiselijk geweld en Kindermishandeling.

- 1 Bespreken signalen/zorgen binnen het team / met collega's en met de aandachtsfunctionaris.
- 2 Besluiten of het Meldpunt Veilig Thuis wordt geconsulteerd (adviesvraag) over vastgestelde signalen/zorgen.
- 3 Besluiten of een risicomelding in de Verwijsindex (VIR) wordt gedaan.
- 4 Besluiten of signalen/zorgen besproken moeten/kunnen worden met de leerling en wie dit doet.
- 5 Besluiten of signalen/zorgen besproken moeten worden in het ZAT.
- 6 Terugkoppelen van besproken signalen/zorgen naar degenen die het signaal ingebracht hebben.

Uitkomst:

Verheldering, ontkrachting of bevestiging van zorgen om de leerling.

Vervolg:

Wanneer zorgen niet zijn weggenomen, zie stap 3.

Wanneer vermoeden bestaat dat een gesprek met de leerling onwenselijk is dan direct stap 4.

Stap 3: gesprek met de leerling en ouder(s)/ verzorger(s)

Wie:

Aandachtsfunctionaris/ betrokkenen

Wat:

Bespreken signalen/zorgen met de leerling en ouder(s)/ verzorger(s).

- 1 De aandachtsfunctionaris of studieloopbaanbegeleider/ mentor bespreekt de signalen en vermoedens met de leerling.
- 2 Afhankelijk van de situatie wordt bepaald of ook met ouder(s)/ verzorger(s) in gesprek wordt gegaan om signalen te bespreken en te bepalen of externe hulpverlening in gang wordt gezet.
- 3 Wanneer de signalen na het gesprek met leerling/ ouder(s)/ verzorger(s) worden bevestigd of de zorgen blijven bestaan wordt over gegaan tot stap 4. De melder wordt hierover geïnformeerd.
- 4 Wanneer de signalen niet worden herkend en de zorgen zijn weggenomen dan wordt de melder geïnformeerd en worden er voorlopig geen vervolgstappen gezet.

Indien de veiligheid van de leerling of anderen in het geding komt kan worden afgezien van een gesprek met de leerling. Dan kan na stap 2 worden overgegaan tot stap 4.

Uitkomst:

Verheldering, ontkrachting of bevestiging van zorgen om de leerling.

Vervolg:

Wanneer zorgen niet zijn weggenomen, zie stap 4.

Stap 4: wegen

Wie:

Aandachtsfunctionaris en andere betrokkenen/ zorg en adviesteam (ZAT)

Wat:

De aandachtsfunctionaris en andere betrokkenen/ ZAT bespreken de signalen en vermoedens en wegen aan de hand van de vijf vragen in het afwegingskader (figuur 2) de zwaarte, de aard en de ernst van de vermoedens.

Uitkomst:

Verheldering, ontkrachting of bevestiging van zorgen om de leerling.

Vervolg:

Indien sprake is van een sterk vermoeden van huiselijk geweld en/ of kindermishandeling wordt het bevoegd gezag van de school op de hoogte gebracht en wordt overgegaan tot stap 5 van de Meldcode: beslissen. Indien geen vermoeden bestaat van huiselijk geweld en /of kindermishandeling wordt dit vastgelegd in het dossier en wordt het dossier gesloten.

Stap 5: beslissen

Wie:

Aandachtsfunctionaris/ andere betrokkenen/ ZAT en bevoegd gezag (eventueel leerplicht).

Wat:

De aandachtsfunctionaris, andere betrokkenen/ZAT en het bevoegd gezag (eventueel leerplicht) beslissen of melding wordt gedaan bij Veilig Thuis. Als melden volgens het afwegingskader noodzakelijk is, moet de tweede beslissingsvraag over eventuele hulp in overleg met betrokkenen en Veilig Thuis worden beantwoord. Melden is niet verplicht en kan ook anoniem. In bijlage 2 is een toelichting van de meldnormen bij Veilig Thuis opgenomen.

- 1 De aandachtsfunctionaris en andere betrokkenen overleggen over de noodzakelijke hulp en geven handelingsadviezen aan de collega's.
- 2 De aandachtsfunctionaris en andere betrokkenen overleggen of gemeld wordt bij Veilig Thuis.
- 3 Met Veilig Thuis wordt besproken wat het team zelf kan doen om de leerling en eventueel andere gezinsleden tegen het risico van huiselijk geweld of mishandeling te beschermen.
- 4 De aandachtsfunctionaris informeert de leerling/ ouder(s)/ verzorger(s) over de uitkomsten van de bespreking en de eventuele melding bij Veilig Thuis.

Voor advies of hulp is Veilig Thuis telefonisch te bereiken via 0800-2000 (gratis en 24/7 bereikbaar).

Website: www.vooreenveiligthuis.nl

Stap 6: volgen en nazorg

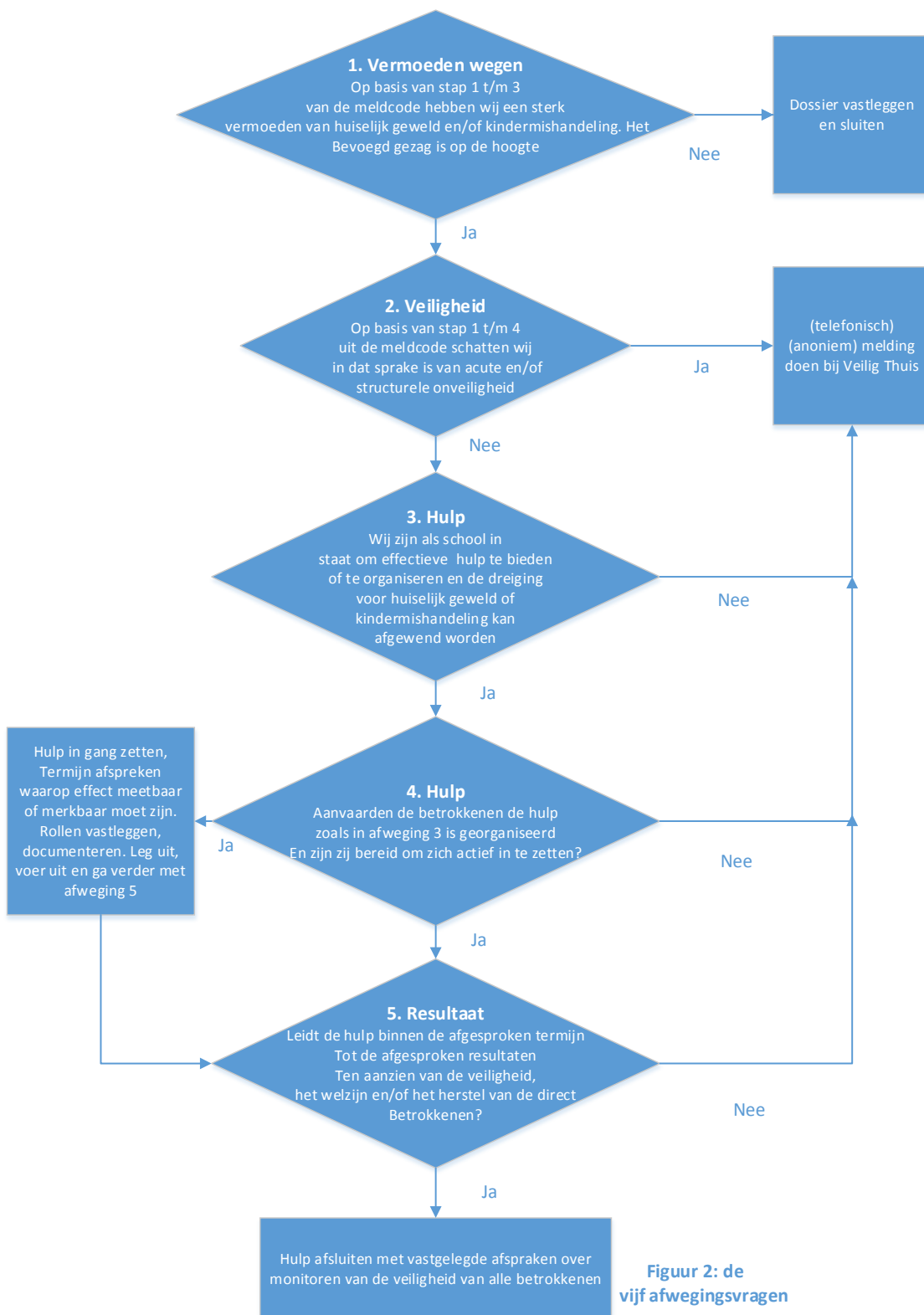
Wie:

Aandachtsfunctionaris

Wat:

Volgen van de ontwikkeling van de leerling en de effecten van de geboden hulp. Waar nodig wordt de aanpak bijgesteld. Nazorg wordt geboden aan leerling /ouder(s)/verzorger(s).

Een overzicht van de taken en verantwoordelijkheden van verschillende betrokkenen bij de meldcode is opgenomen in bijlage 1.



Bijlage 1 Taken en verantwoordelijkheden

Rol	Verantwoordelijkheden Aeres VMBO algemeen
Medewerker	<p>Signaleren van huiselijk geweld en mishandeling.</p> <p>Noteren van concreet waarneembare gedrag / signalen.</p> <p>Bespreken signalen met collega's.</p> <p>Melden signalen aan aandachtsfunctionaris.</p>
Aandachtsfunctionaris	<p>Checken bij collega's of dezelfde gedragingen / signalen worden waargenomen.</p> <p>Eventueel raadplegen Meldpunt Veilig Thuis (adviesvraag)</p> <p>Besluiten of een risicomelding in de Verwijsindex (VIR) wordt gedaan.</p> <p>Indien signalen worden bevestigd, aantekening maken in zorgdossier. De melder hierover informeren. (Wanneer de signalen niet worden bevestigd, de melder informeren en voorlopig geen verdere stappen ondernemen).</p> <p>Zorgdragen dat er een gesprek met de leerling plaatsvindt (wanneer mogelijk).</p> <p>Indien na gesprek met leerling signalen bevestigd worden, de signalen, de uitkomst van de collegiale consultatie en de informatie uit het gesprek met de leerling wegeen aan de hand van de vijf afwegingsvragen in figuur 2.</p> <p>Beslissen of melding wordt gedaan bij Veilig Thuis. Vervolgens de tweede beslissingsvraag beantwoorden over eventuele hulp in overleg met betrokkenen en Veilig Thuis.</p> <p>Blijven volgen van de ontwikkeling van de leerling.</p> <p>Implementeren van de meldcode op de school.</p>
Mentor/studieloopbaanbegeleider	Na overleg met de aandachtsfunctionaris eventueel verantwoordelijk voor het gesprek met de leerling.
ZAT	Afwegen van de aard en de ernst van de signalen met aandachtsfunctionaris.

In overleg met het Meldpunt Veilig Thuis afspraken maken, welke partners binnen het ZAT, binnen de grenzen van de gebruikelijke werkzaamheden, zelf kunnen doen om de betrokkenen tegen het risico van huiselijk geweld of mishandeling te beschermen.

Beslissen wie de leerling (en ouders/verzorgers) informeert over de uitkomsten van de bespreking in het ZAT en de eventuele melding bij het Meldpunt Veilig Thuis.

Volgen van de effecten van de hulp en de aanpak zo nodig bijstellen.

Nazorg bieden en de gekozen aanpak evalueren.

Bijlage 2 Toelichting van de meldnormen bij Veilig Thuis

Algemene meldnormen (leidende principes t.b.v. afwegingskaders)

Het doen van een melding bij Veilig Thuis van mogelijk huiselijk geweld of mogelijke kindermishandeling is een professionele norm en als zodanig noodzakelijk:

Meldnorm A	In ALLE gevallen van acute onveiligheid en/of structurele onveiligheid.
Meldnorm B	In alle ANDERE gevallen waarin de aandachtsfunctionaris/leerplichtambtenaar meent dat hij, gelet op zijn competenties, zijn verantwoordelijkheden en zijn professionele grenzen, in onvoldoende mate effectieve hulp kan bieden of kan organiseren bij (risico's op) huiselijk geweld en/of kindermishandeling.
Meldnorm C	Als een aandachtsfunctionaris/leerplichtambtenaar die hulp biedt of organiseert om betrokkenen te beschermen tegen het risico op huiselijk geweld en/of kindermishandeling constateert dat de onveiligheid niet stopt of zich herhaalt.

Acute onveiligheid, structurele onveiligheid en disclosure

Definitie acute onveiligheid Een persoon is in direct fysiek gevaar, diens veiligheid is de komende dagen niet gegarandeerd en hij of zij heeft direct bescherming nodig.

Toelichting Bij het afwegen van signalen van huiselijk geweld en/of kindermishandeling schat een beroepskracht allereerst en voortdurend in of een betrokkene acuut (levens)gevaar loopt. Dit betreft de aanwezigheid van fysiek of seksueel geweld (met of zonder letsel) of, in geval van zorgafhankelijke kinderen of (oudere) volwassenen, de afwezigheid van de meest basale verzorging (waaronder eten, drinken, kleding en onderdak) maar bijvoorbeeld ook om het onnodig toedienen van medicijnen of het verrichten van onnodige zorg.

Voorbeelden

- Door geweld toegebrachte verwonding die medische behandeling behoeft.
- (Ernstig) letsel met een vermoeden dat dit is toegebracht, of een poging daartoe.
- Poging tot verwurging.
- Wapengebruik.
- Geweld tijdens de zwangerschap.
- (Vermoeden van) seksueel misbruik of seksueel geweld of seksuele
- Exploitatie van kinderen jonger dan 18 jaar.
- Acute bedreiging om zichzelf of een naaste (waaronder (ex)-partner, kinderen of familielid) te doden, ernstig letsel toe te brengen of hun vrijheid te benemen (familiedrama, eerwraak, vrouwelijke genitale verminking).

- Onthouden van zorg die acuut de gezondheid bedreigt van -9 maanden tot + 100 jaar, waaronder het onthouden van voedsel.
- Als een ouder/verzorger (medische) klachten/aandoeningen bij een kind verzint/aandikt, (medische) onderzoeksgegevens betreffende bij het kind bestaande klachten en afwijkingen vervalst of in het kader van een onderzoek selectief verstrekt of (medische) klachten en afwijkingen bij het kind daadwerkelijk veroorzaakt.
- Vrijheid beperkende maatregel voor pleger loopt af zonder dat er afdoende veiligheidsmaatregelen genomen zijn.
- Acuut onveilige situatie bestaat of zorg dreigt weg te vallen vanwege suïcidepoging, automutilatie, acuut psychiatrisch beeld, intoxicatie door alcohol of drugs.
- Noodgedwongen vlucht van huis door (dreiging van) huiselijk geweld en/of kindermishandeling.
- Een minderjarig kind dat alleen gelaten wordt in huis zonder toezicht en verzorging van een volwassene.
- Minderjarigen die opgesloten worden in huis en onthouden worden van eten en drinken.
- Minderjarigen die met een alleenstaande ouder leven, waarbij deze ouder een acute psychose krijgt etc.

Structurele onveiligheid

Definitie structurele onveiligheid

Er is sprake van herhaling of voortduren van onveilige situaties of van geweld.

Toelichting

Een voorgeschiedenis van huiselijk geweld of kindermishandeling is de belangrijkste voorspeller voor voortduren van onveiligheid (plegerschap en slachtofferschap in de toekomst).

Voorbeelden

- Minderjarigen die opgroeien bij ouders met zodanig ernstige (psychosociale, relationele) problematiek ten gevolge van verstandelijke beperking, middelenverslaving, psychische problematiek dat de fysieke en emotionele veiligheid van het kind bij herhaling en/ of voortdurend wordt bedreigd en de ontwikkelmogelijkheden van deze minderjarigen structureel ingeperkt worden.
- Vergelijkbare situaties met kwetsbare ouderen en een mantelzorger.
- Ernstige verwaarlozing die voor jonge opgroeiende kinderen blijvende schade kan veroorzaken.
- Escalerende vormen van stalking in partnerrelaties.
- Minderjarige die geregeld getuige is van huiselijk geweld tussen ouders.
- Minderjarigen die een hoog schoolverzuim hebben.
- Minderjarigen die geregeld fysiek mishandeld worden etc.

Disclosure

Definitie

Slachtoffers die uit zichzelf een beroepskracht om hulp vragen of zich uiten bij (mogelijk) huiselijk geweld en/of kindermishandeling.

Toelichting

Als een slachtoffer, kind of volwassene, uit zichzelf een beroepskracht om hulp vraagt bij huiselijk geweld en/of kindermishandeling of zich hierover uit zonder hulp te vragen, betekent dit veelal dat het (minderjarige) slachtoffer een acute crisis ervaart en vreest voor de veiligheid en/of het welzijn van zichzelf of gezinsleden.

Het met onvoldoende voorbereiding met de ouders/verzorgers bespreken van de (door het slachtoffer) geuite zorgen kan leiden tot (verergering van) situaties van acute of structurele onveiligheid. Dit geldt uitdrukkelijk ook voor specifieke vormen van huiselijk geweld zoals (ex)partnerstalking, huwelijksdwang, mensenhandel, eerge relateerd geweld en oudermishandeling.

Een professionele norm tot melden betekent in dit geval zorgvuldige afstemming over de vervolgacties tussen de beroepskracht, Veilig Thuis en het slachtoffer.

Bij de keuze voor wel/niet melden staat de veiligheid van het slachtoffer altijd voorop.

© Copyright 2016, Stichting Aeres Groep. Alle rechten voorbehouden. Niets uit deze uitgave mag worden verveelvoudigd, opgeslagen in een geautomatiseerd gegevensbestand, en/of openbaar gemaakt in enige vorm of op enige wijze, hetzij elektronisch, mechanisch, door fotokopieën, opnamen, of enige andere manier, zonder voorafgaande schriftelijke toestemming van Aeres.



Postbus 245, 6710 BE Ede
Bovenbuurtweg 27, 6717 XA Ede
088 020 7020
aeresvmbo.nl
vmbo@aeres.nl