

# Meldcode huiselijk geweld en kindermishandeling



**AERES**  
VMBO

# Voorwoord

Sinds 1 juli 2013 zijn beroepskrachten verplicht de Meldcode te gebruiken bij vermoedens van geweld in huiselijke kring. Dit geldt voor alle professionals die met jeugdigen werken, dus ook voor onze medewerkers op de scholen.

Dat betekent niet dat er ook een meldplicht bestaat met betrekking tot huiselijk geweld. Bij een meldplicht moet de professional zijn vermoeden van geweld melden. Deze verplichting bestaat niet bij de Meldcode. Door te werken met een Meldcode blijft de beslissing om vermoedens van huiselijk geweld en kindermishandeling wel of niet te melden, berusten bij de professional. In het onderwijs wordt die afweging gemaakt samen met partners uit het Zorg- en adviesteam (ZAT).

In dit document is beschreven op welke wijze binnen Aeres VMBO wordt omgegaan met het melden van (vermoedens van) huiselijk geweld en kindermishandeling. Het beschrijft concreet en nauwkeurig de stappen in de ondersteuningsroute.

De meldcode heeft tot doel leerlingen, die te maken hebben met een vorm van geweld of mishandeling, eerder passende hulp te bieden en geeft professionals houvast bij het signaleren en in gang zetten van interventies zodat er een einde komt aan de (bedreigende) situatie.

# Inhoud

<b>1</b>	<b>Uitvoering</b>	<b>4</b>
1.1.	Definities	4
1.2.	Stappenplan	4
1.2.1.	Stap 1: signaleren en in kaart brengen van signalen	5
1.2.2.	Stap 2: collegiale consultatie	6
1.2.3.	Stap 3: multidisciplinair overleg	6
1.2.4.	Stap 4: uitvoering acties	7
1.2.5.	Stap 5: volgen en nazorg	7
<b>2</b>	<b>Overige bepalingen</b>	<b>8</b>
2.1.	Citeertitel	8
2.2.	Inwerkingtreding	8
<b>3</b>	<b>Bijlagen</b>	<b>9</b>
3.1.	Stroomschema	9
3.2.	Rollen en verantwoordelijkheden	10

# 1 Uitvoering

## 1.1. Definities

Leerlingen:	Alle leerlingen die op school staan ingeschreven;
School:	Aeres VMBO en Aeres Praktijkonderwijs met scholen in Almere, Bilthoven, Ede, Emmeloord, Lelystad, Maartensdijk, Nijkerk en Velp;
Schoolleiding:	De directeur en teamleiders van de school;
Huiselijk geweld:	Geweld dat is gepleegd door iemand uit de huiselijke kring van het slachtoffer. De term 'huiselijk geweld' verwijst naar de relatie tussen pleger en slachtoffer. Het gaat dan om partners, ex-partners, gezinsleden, familieleden en huisvrienden. Er is bij huiselijk geweld meestal sprake van een machtsverschil, waarbij het slachtoffer afhankelijk is van de pleger. Het geweld kan zowel lichamelijk zijn als seksueel of psychisch.
Kindermishandeling:	Een vorm van huiselijk geweld. 'Elke vorm van voor de minderjarige bedreigende of gewelddadige interactie van fysieke, psychische of seksuele aard, die de ouders of andere personen, ten opzichte van wie de minderjarige in een relatie van afhankelijkheid of van onvrijheid staat, actief of passief opdringen, waardoor ernstige schade wordt berokkend of dreigt te worden berokkend aan de minderjarige in de vorm van fysiek of psychisch letsel.'
Verwijsindex (VIR):	Een systeem waarin hulpverleners en andere professionals de persoonsgegevens registreren van de jongeren (tot 23 jaar) waarover zij zich zorgen maken. Deze registratie bevat geen inhoudelijke informatie. Duidelijk wordt dan welke andere hulpverlener zich mogelijk ook actief met de situatie van dit kind (jongere) bezig houdt. Met het afgeven van een signaal in de verwijsindex, wordt het netwerk rondom een kind/jongere in beeld gebracht. Het zorgt ervoor dat de hulpverleners elkaar snel weten te vinden.
Zorg- en adviesteam (ZAT):	Een multidisciplinair overleg met meerdere functies, waaronder casuïstiekoverleg, advisering en consultatie en monitoring van leerlingenzorg.

## 1.2. Stappenplan

De scholen van Aeres VMBO hanteren het basismodel van de Meldcode huiselijk geweld en kindermishandeling zoals door Nederlands Jeugdinstituut is vertaald voor het voortgezet onderwijs. Het basismodel Meldcode biedt een stappenplan voor het handelen bij signalen of vermoedens van huiselijk geweld en kindermishandeling waarbij leerlingen van Aeres VMBO zijn betrokken. Van de

opeenvolging van beschreven stappen kan worden afgeweken op grond van specifieke factoren. Zo kan er vanuit de begeleidingsrelatie al eerder contact zijn met ouders/verzorgers dan bij stap 3. Of kan er vanuit de weging van de ernst van een signaal na stap 1 via consultatie worden overgegaan tot melding.

Ook geldt het volgende: het basismodel Meldcode gaat uit van het al dan niet wegnemen van “zorgen” om tot een volgende stap over te gaan. Het kan zijn dat signalen niet worden bevestigd, maar dat de “zorgen” van een personeelslid blijven bestaan. Dit kan een reden zijn om toch tot een volgende stap over te gaan.

Belangrijk is in het hele proces te zorgen voor goede verslaglegging van signalen, gesprekken, de genomen stappen en besluiten. Deze informatie is nodig wanneer er wordt besloten om over te gaan tot een melding bij Veilig Thuis.

De stappen binnen de ondersteuningsstructuur in het voortgezet onderwijs zijn:

- 1 signaleren en in kaart brengen van signalen;
- 2 collegiale consultatie;
- 3 multidisciplinair overleg;
- 4 uitvoering acties;
- 5 volgen en nazorg.

#### 1.2.1. Stap 1: signaleren en in kaart brengen van signalen

Het signaleren van belemmeringen in de ontwikkeling van leerlingen vormt een belangrijk onderdeel van de beroepshouding van docenten en mentoren. Het is dan ook aan docenten en mentoren om een leerling goed te volgen.

Wat de achterliggende oorzaak is van signalen, is lang niet altijd meteen duidelijk. Veel signalen kunnen wijzen op kindermishandeling, maar kunnen ook met andere dingen te maken hebben.

Wanneer signalen wijzen op mogelijke kindermishandeling en/of huiselijk geweld, kunnen er redenen zijn om deze zorgen niet met de ouders/verzorgers te bespreken. In dit geval kan direct tot stap 2 worden overgegaan.

Wie:

Docenten en mentoren

Wat:

- 1 Het signaleren van belemmeringen in de ontwikkeling van leerlingen.
- 2 Wanneer de ontwikkeling van een leerling anders loopt dan verwacht en gewenst, zoeken naar een gerichte aanpak.
- 3 In gesprek gaan met de leerling en diens ouders/verzorgers over de signalen, de ontwikkeling van de leerling en voorgestelde aanpak met de leerling en diens ouders/verzorgers.

Uitkomst:

- Verheldering, ontkrachting of bevestiging van zorgen om de leerling.

Vervolg:

- Wanneer zorgen niet zijn weggenomen, zie stap 2.

### 1.2.2. Stap 2: collegiale consultatie

Wie:

Docenten en mentoren

Wat:

- 1 Vermoedens van huiselijk geweld of kindermishandeling worden gedeeld met de zorgcoördinator.

Wie:

Zorgcoördinator i.s.m. intern zorgoverleg

Wat:

- 1 Bespreken signalen/zorgen binnen intern zorgoverleg.
- 2 Besluiten of het Meldpunt Veilig Thuis wordt geconsulteerd (adviesvraag) over vastgestelde signalen/zorgen.
- 3 Besluiten of een risicomelding in de Verwijsindex (VIR) wordt gedaan.
- 4 Besluiten of signalen/zorgen besproken moeten worden in het ZAT.
- 5 Bespreken van uitkomst collegiale consultatie leerling en ouders/verzorgers (wanneer mogelijk).
- 6 Terugkoppelen van besproken signalen/zorgen naar degenen die het signaal ingebracht hebben.

Uitkomst:

- Verheldering, ontkrachting of bevestiging van zorgen om de leerling.

Vervolg:

- Wanneer zorgen niet zijn weggenomen, zie stap 3.

### 1.2.3. Stap 3: multidisciplinair overleg

Wie:

Zorgcoördinator

Wat:

- 1 Inbrengen van signalen/zorgen, resultaten intern zorgoverleg en eventueel informatie ouders in het ZAT.

Wie:

Partners in het ZAT

Wat:

- 1 Bespreken ingebrachte casus
- 2 Afwegen van de aard en de ernst van de signalen en het risico op kindermishandeling of huiselijke geweld.
- 3 Vaststellen van een afgestemde aanpak, gericht op de veiligheid van de leerling en de ondersteuning van ouders/verzorgers en docenten.
- 4 Besluiten of en door welke partner in het ZAT melding wordt gedaan bij het Meldpunt Veilig Thuis.

Vervolg:

- Zie stap 4.

#### 1.2.4. Stap 4: uitvoering acties

Wie:

Partners in het ZAT

Wat:

- 1 Organiseren van de noodzakelijke hulp en geven van handelingsadviezen aan de school, leerling en ouders/verzorgers (waar mogelijk).
- 2 Afspreken wie de hulp en ondersteuning coördineert.
- 3 Indien besloten tot melding: melden bij Meldpunt Veilig Thuis en bespreken wat intern zorgoverleg of het ZAT na de melding, binnen de grenzen van de gebruikelijke werkzaamheden, nog kan doen om de betrokkenen tegen het risico op huiselijk geweld of op mishandeling te beschermen.

Wie:

Zorgcoördinator of iemand uit de schoolleiding (eventueel samen met partner uit jeugdhulp)

Wat:

- 1 Bespreken van uitkomst ZAT met leerling en ouders/verzorgers (wanneer mogelijk).

Vervolg:

- Zie stap 5.

#### 1.2.5. Stap 5: volgen en nazorg

Wie:

Zorgcoördinator i.s.m. mentor en docenten

Wat:

- 1 Volgen van de ontwikkeling van de leerling.

Wie:

Partners in het ZAT

Wat:

- 1 Volgen van de effecten van de geboden hulp en waar nodig aanpak bijstellen.
- 2 Nazorg bieden aan leerling en ouders/verzorgers.
- 3 Evalueren van de gekozen aanpak.

# 2 Overige bepalingen

## 2.1. Citeertitel

Deze meldcode kan worden aangehaald als: Meldcode huiselijk geweld en kindermishandeling Aeres VMBO.

## 2.2. Inwerkingtreding

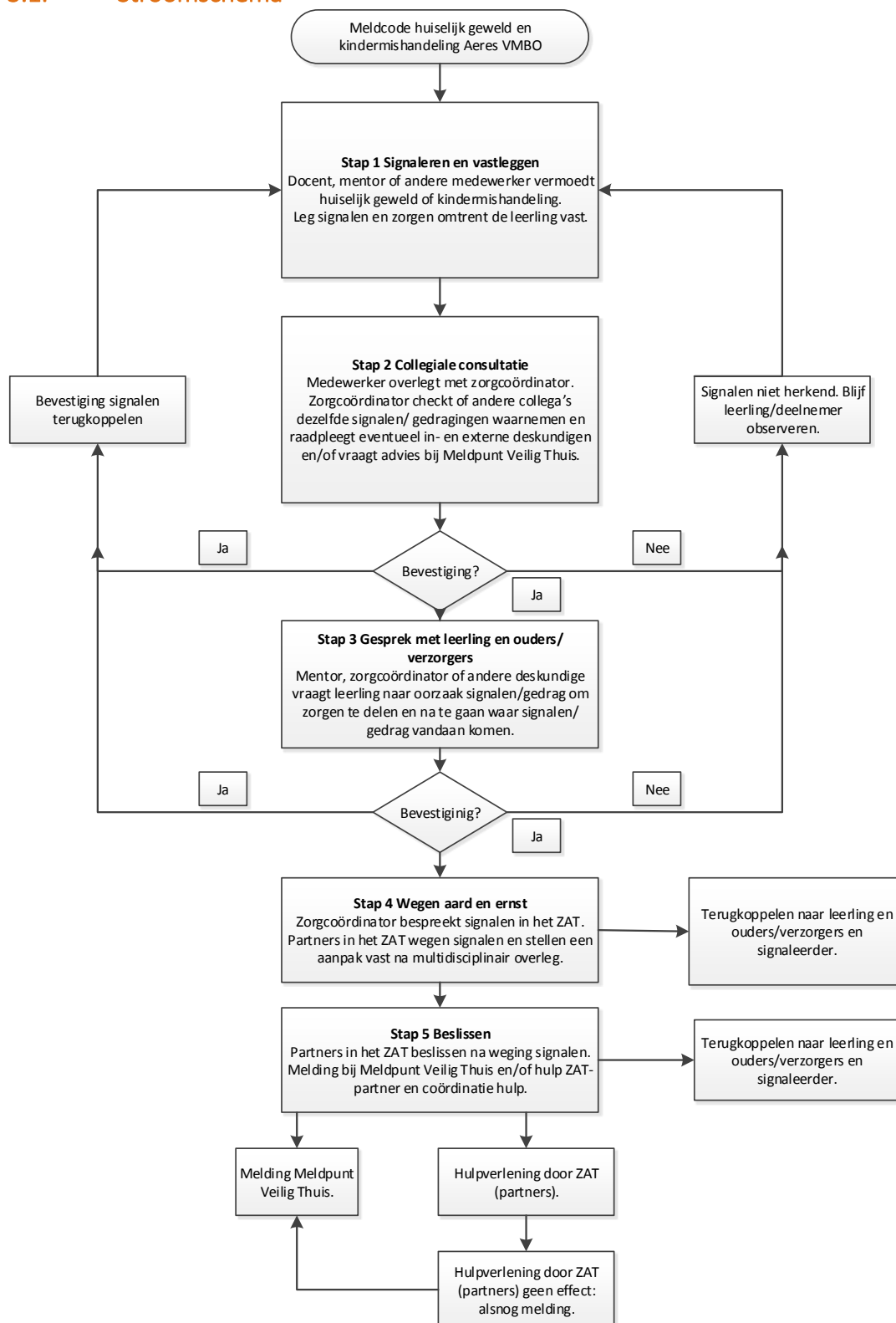
Deze meldcode treedt in werking na vaststelling door de Algemeen directeur Aeres VMBO op 19 september 2013.

Deze meldcode is geactualiseerd op 15 augustus 2017.



# 3 Bijlagen

## 3.1. Stroomschema



### 3.2. Rollen en verantwoordelijkheden

Rol	Verantwoordelijkheden Aeres VMBO algemeen
Docenten en mentoren	<p>Signaleren van belemmeringen in de ontwikkeling van leerlingen.</p> <p>Noteren van concreet waarneembare gedrag / signalen.</p> <p>Wanneer de ontwikkeling van een leerling anders loopt dan verwacht en gewenst, zoeken naar een gerichte aanpak.</p> <p>In gesprek gaan met de leerling en diens ouders/verzorgers over de signalen, de ontwikkeling van de leerling en voorgestelde aanpak met de leerling en diens ouders/verzorgers.</p> <p>Melden signalen aan zorgcoördinator</p>
Zorgcoördinator	<p>Bespreken signalen/zorgen binnen intern zorgoverleg.</p> <p>Besluiten of het Meldpunt Veilig Thuis wordt geconsulteerd (adviesvraag) over vastgestelde signalen/zorgen.</p> <p>Besluiten of een risicomelding in de Verwijsindex (VIR) wordt gedaan.</p> <p>Besluiten of signalen/zorgen besproken moeten worden in het ZAT.</p> <p>Bespreken van uitkomst collegiale consultatie leerling en ouders/verzorgers (wanneer mogelijk).</p> <p>Bespreken van uitkomst ZAT en eventuele melding bij het Meldpunt Veilig Thuis met leerling en ouders/verzorgers (wanneer mogelijk).</p> <p>Terugkoppelen van besproken signalen/zorgen naar degenen die het signaal ingebracht hebben.</p> <p>Implementeren van de meldcode op school.</p>
ZAT	<p>Afwegen van de aard en de ernst van de signalen</p> <p>Vaststellen van de aanpak gericht op de ondersteuning van de leerling, ouders/verzorgers en de school.</p> <p>Organiseren en coördineren van de noodzakelijke hulp en het geven van handelingsadviezen aan de school.</p> <p>Beslissen of er een melding wordt gedaan bij het Meldpunt Veilig Thuis en wie dit doet.</p>

Volgen van de effecten van de hulp en de aanpak zo nodig bijstellen.

Nazorg bieden en de gekozen aanpak evalueren.

© Copyright 2016, Stichting Aeres Groep. Alle rechten voorbehouden. Niets uit deze uitgave mag worden verveelvoudigd, opgeslagen in een geautomatiseerd gegevensbestand, en/of openbaar gemaakt in enige vorm of op enige wijze, hetzij elektronisch, mechanisch, door fotokopieën, opnamen, of enige andere manier, zonder voorafgaande schriftelijke toestemming van Aeres.



Postbus 245, 6710 BE Ede  
Bovenbuurtweg 27, 6717 XA Ede  
088 020 7020  
aeresvmbo.nl  
vmbo@aeres.nl